

УПРАВЉАЊЕ РИЗИКОМ ОД КАТАСТОФА

Јул 2023 – Новембар 2023

Извод из докумената – начело јавности



Основни подаци

- Процена ризика од катастрофа и План заштите и спасавања израђени су и усаглашени са Законом о смањењу ризика од катастрофа и управљању ванредним ситуацијама (87/2018-3), Уредбом о садржају, начину израде и обавезама субјеката у вези са израдом процене ризика од катастрофа и планова заштите и спасавања (102/2020-5), Упутством о Методологији израде и садржају процене ризика од катастрофа и плана заштите и спасавања (80/2019-105) и Правилником о врсти и количини опасних супстанци на основу којих се сачињава План заштите од удеса (34/2019-172);
- Проценом ризика од катастрофа обрађени су ризици од катастрофа који могу произвести ефекте по запослене, кориснике услуга и пословање ПМФ уопште;
- Планом заштите и спасавања успостављена је унутрашња организација и дефинисане су улоге запослених у случају наступајуће и/или настале непосредне опасности или катастрофе;
- Прибављена је сагласност НДО на Процену и План.

Процена ризика

Регулаторни оквир:

Закон о смањењу ризика од катаст. и управљању ванредним ситуацијама

Методологија:

Упутством о Методологији израде и садржају процене ризика од катастрофа и плана заштите и спасавања

Садржај:

Увод – идентификација опасности од катастр.

Општи део – прикупљени подаци за анализу

Посебан део – сценарији догађаја, прорачун, матрице ризика и сл.

Штићене вредности:

Живот и здравље људи
Економија/Екологија
Друштвена стабилност

- Прелиминарна идент. опасности по штићене вредности

	ОПАСНОСТИ	ШТИЋЕНЕ ВРЕДНОСИ
1.	Земљотрес	Очекују се последице
2.	Клизишта, ерозије, одрони	Не очекују се последице
3.	Поплаве	Не очекују се последице
4.	Екстремне временске појаве Град	Не очекују се последице
5.	Недостатак воде за пиће	Не очекују се последице
6.	Епидемије и пандемије	Не очекују се последице
7.	Биљне болести	Не очекују се последице
8.	Болести животиња	Не очекују се последице
9.	Пожари и експлозије, пожари на отвореном	Очекују се последице
10.	Техничко – технолошке несреће	Не очекују се последице
11.	Нуклеарни и радиолошки акциденти	Не очекују се последице

- Процена и План за ПМФ су усаглашени са Проценом и Планом за Град Нови Сад;
- Процена и План за УНС нису израђени;
- ПМФ није субјекат од посебног значаја за АПВ и ГНС (нема логике);
- ПМФ није обвезник израде Плана заштите од удеса;
- На основу прикупљених података, Тим за реализацију је предложио, а ПМФ и СВС МУП РС прихватио идентификацију опасности;
- Разматрана по два сценарија за сваку опасност за коју се очекују последице – највероватнији нежељени догађај и нежељени догађај са најтежим могућим последицама;
- *Напомена: Процена ризика није разматрала сценарије за радиолошке акциденте и то је наглашено у самој Процени, због мањкавости методологије и неусагласености прописа у овом тренутку.*

Опасност од земљотреса – представља ризик

• Највероватнији неж. догађај

• Неж. догађај са најтеж. мог. послед.



Табела 18: Нивои и прихватљивост ризика - *Петроварадин (ЗЕМ) - ННД*

ВЕОМА ВИСОК (црвена)	НЕПРИХВАТЉИВ	Веома висок и висок ниво ризика, захтевају третман ризика, ради остварења на ниво прихватљивости	
ВИСОК (наранџаста)	НЕПРИХВАТЉИВ	Висок ниво ризика, захтевају третман ризика, ради остварења на ниво прихватљивости	
УМЕРЕНИ (жута)	ПРИХВАТЉИВ	Умерени ризик може да значи потребу предузети неких радњи	<i>није потребна превентива</i>
НИЗАК (зелена)	ПРИХВАТЉИВ	Низак ризик, може значајно да се не предузема никаква радња	

Нема потребе за третманом ризика.



Табела 25: Нивои и прихватљивост ризика - *Лединци (ЗЕМ) - ННД*

ВЕОМА ВИСОК (црвена)	НЕПРИХВАТЉИВ	Веома висок и висок ниво ризика, захтевају третман ризика, ради остварења на ниво прихватљивости	
ВИСОК (наранџаста)	НЕПРИХВАТЉИВ	Висок ниво ризика, захтевају третман ризика, ради остварења на ниво прихватљивости	
УМЕРЕНИ (жута)	ПРИХВАТЉИВ	Умерени ризик може да значи потребу предузети неких радњи	<i>није потребна превентива</i>
НИЗАК (зелена)	ПРИХВАТЉИВ	Низак ризик, може значајно да се не предузема никаква радња	

Нема потребе за третманом ризика.

Опасност од пожара – представља ризик

- Највероватнији неж. догађај

MATRICA 1: Ризик по живот и здравље људи					MATRICA 2: Ризик по економију/екологију								
Катастрофалне	5	5	4	3	2	1	1	2	3	4	5		
Обилне	4	4	3	2	1	1	1	2	3	4	5		
Умерене	3	3	2	1	1	1	1	1	2	3	4		
Мале	2	2	1	1	1	1	1	1	1	2	3		
Минималне	1	1	1	1	1	1	1	1	1	1	1		
		ВЕРОВАТНОЋА							ВЕРОВАТНОЋА				
		Зачежљива	Мала	Средња	Велика	Израито велика			Зачежљива	Мала	Средња	Велика	Израито велика

MATRICA 3: Ризик по критичну инфраструктуру					MATRICA 4: УКУПАН РИЗИК								
Катастрофалне	5	5	4	3	2	1	1	2	3	4	5		
Обилне	4	4	3	2	1	1	1	2	3	4	5		
Умерене	3	3	2	1	1	1	1	2	3	4	5		
Мале	2	2	1	1	1	1	1	2	3	4	5		
Минималне	1	1	1	1	1	1	1	1	1	1	1		
		ВЕРОВАТНОЋА							ВЕРОВАТНОЋА				
		Зачежљива	Мала	Средња	Велика	Израито велика			Зачежљива	Мала	Средња	Велика	Израито велика

Табела 32: Ниво и прихватљивост ризика - Остале 1а (ПОЖ) - ИИД

	ВЕОМА ВИСОК (црвена)	НЕПРИХВАТЉИВ	Веома висок и висок ниво ризика, захтевају третман ризика, ради смањења на ниво прихватљивости	
	ВИСОК (наранџаста)	НЕПРИХВАТЉИВ	Висок ниво ризика, захтевају третман ризика, ради смањења на ниво прихватљивости	потребан третман
	УМЕРЕНИ (жути)	ПРИХВАТЉИВ	Умерени ризик може да значи потребу предузимања неких радњи	
	НИЗАК (зелена)	ПРИХВАТЉИВ	Низак ризик, може значајно да се не предузима никаква радња	

Третман ризика ће бити дат у наставку, јединствено за оба сценарија.

- Неж. догађај са најтеж. мог. послед.

MATRICA 1: Ризик по живот и здравље људи					MATRICA 2: Ризик по економију/екологију								
Катастрофалне	5	5	4	3	2	1	1	2	3	4	5		
Обилне	4	4	3	2	1	1	1	2	3	4	5		
Умерене	3	3	2	1	1	1	1	2	3	4	5		
Мале	2	2	1	1	1	1	1	2	3	4	5		
Минималне	1	1	1	1	1	1	1	1	1	1	1		
		ВЕРОВАТНОЋА							ВЕРОВАТНОЋА				
		Зачежљива	Мала	Средња	Велика	Израито велика			Зачежљива	Мала	Средња	Велика	Израито велика

MATRICA 3: Ризик по критичну инфраструктуру					MATRICA 4: УКУПАН РИЗИК								
Катастрофалне	5	5	4	3	2	1	1	2	3	4	5		
Обилне	4	4	3	2	1	1	1	2	3	4	5		
Умерене	3	3	2	1	1	1	1	2	3	4	5		
Мале	2	2	1	1	1	1	1	2	3	4	5		
Минималне	1	1	1	1	1	1	1	1	1	1	1		
		ВЕРОВАТНОЋА							ВЕРОВАТНОЋА				
		Зачежљива	Мала	Средња	Велика	Израито велика			Зачежљива	Мала	Средња	Велика	Израито велика

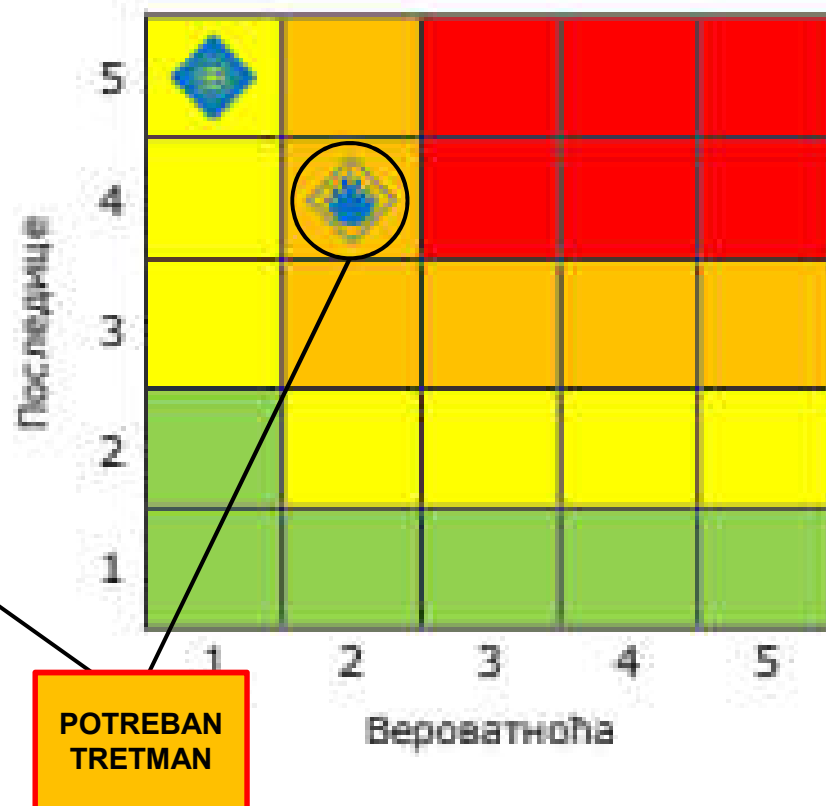
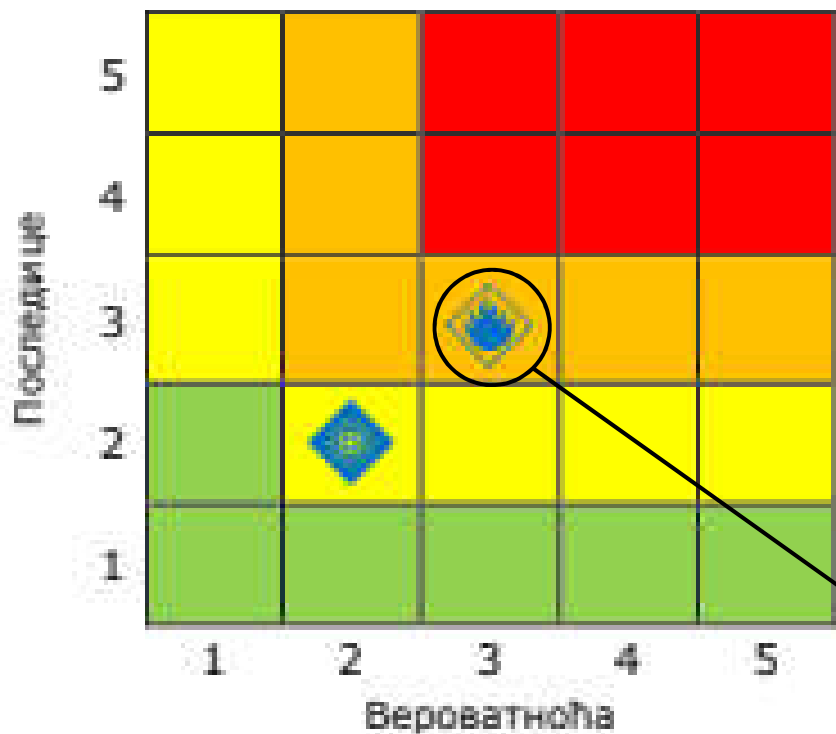
Табела 33: Ниво и прихватљивост ризика - Лабораторија (ОВ) - ИДНП

	ВЕОМА ВИСОК (црвена)	НЕПРИХВАТЉИВ	Веома висок и висок ниво ризика, захтевају третман ризика, ради смањења на ниво прихватљивости	
	ВИСОК (наранџаста)	НЕПРИХВАТЉИВ	Висок ниво ризика, захтевају третман ризика, ради смањења на ниво прихватљивости	потребан третман
	УМЕРЕНИ (жути)	ПРИХВАТЉИВ	Умерени ризик може да значи потребу предузимања неких радњи	
	НИЗАК (зелена)	ПРИХВАТЉИВ	Низак ризик, може значајно да се не предузима никаква радња	

Третман ризика је дат у наставку јединствено за оба сценарија.

РИЗИК – збирне матрице

- Највероватнији неж. догађај
- Неж. догађај са најтеж. мог. послед.



**ПОТРЕБАН
ТРЕТМАН**

Процена ризика

Регулаторни оквир:

Закон о смањењу ризика од катаст. и управљању ванредним ситуацијама

Методологија:

Упутством о
Методологији израде и садржају процене ризика од катастрофа и плана заштите и спасавања

Садржај:

Увод – идентификација опасности од катастр.

Општи део – прикупљени подаци за анализу

Посебан део – сценарији догађаја, прорачун, матрице ризика и сл.

Штићене вредности:

Живот и здравље људи
Економија/Екологија
Друштвена стабилност

• Закључак

У циљу дефинисања прецизних података потребно је у наредном периоду пратити укупан број посетилаца, студената и запослених у трогодишњем периоду или до потребе за преиспитивањем Процене. Остаје све сагласано са предлогом мере из претходне Процене и предлажу се мере, поред осталих, (техничке, организационе и кадровске) за третман ризика:

-Техничке мере:

- Увести технички систем заштите - контролу приступа, за запослене и студенте како би се пратио тачан број људи који приступа појединим објектима и деловима објекта. Предлаже се да се контрола приступа уведе по фазама. Фазну реализацију ускладити са финансијским могућностима оснивача.

- Организационе мере:

- Увести редовне шестомесечне/годишње вежбе евакуације запослених и студената на основу планске документације. Вежбе организовати по принципу „штабских“ (*tabletop*) и „уживо“ (*live*), по раније припремљеним и одобреним сценаријима. Научене лекције имплементирати у Процедуре;

- Детаљно документовано анализирати разлоге дешавања нежељних догађаја из прошлости и упоредити резултате анализе са редовним процесом рада. Научене лекције, уколико их буде, искористити за елиминацију узрока за настанак нових догађаја и имплементирати их у процедуре редовног пословања;

- Обављати стално информисање студената и запослених о присуству ризика и потреби за поштовање процедура и стандарда из ове области. У случају потребе увести и додатну едукацију студената и запослених у тачкама где је ризик већи од уобичајеног и сл;

- Кадровске мере:

- Потребно је запослити, прерасподелити послове или ангажовати додатног запосленог имајући у виду тренутну кадровску структуру унутар организације, која је **недовољна**.

План ЗИС

Регулаторни оквир:

Закон о смањењу ризика од катаст. и управљању ванредним ситуацијама

Методологија:

Упутством о Методологији израде и садржају процене ризика од катастрофа и плана заштите и спасавања

Садржај:

Увод – основне информације, организација ПМФ у току редовног рада и у случају наступајуће и настале опасности

Мере цивилне заштите – Узбуњивање, Евакуација, Склањање, Прва помоћ

Заштита и спасавање: земљотрес и пожар
Радна документа и прилози.

Штићене вредности:

Живот и здравље људи
Економија/Екологија
Друштвена стабилност

• Увод

- ПМФ нема ингеренције по питању гашења пожара у парку који окружује објекте ПМФ;
- Граница одговорности ПМФ је граница објеката, тј. земљишта у функцији објеката, које је оснивач, АПВ, поверила на управљање ПМФ;
- ПМФ нема ингеренције, нити може, да уређује права и обавезе запослених и корисника услуга ван границе објеката са којима управља (од 1-5m од објекта, у зависности од конфигурације терена и места).
- Формирани су следећи тимови/екипе:
 - Кризни тим: руководилац и чланови;
 - Тим за реаговање у ВС: руков. и заменик и екипе у саставу:
 - Екипа за узбуњивање и евакуацију;
 - Екипа за евиденцију и прихват;
 - Екипа за пружање прве помоћи.
 - Сва обучена запослена лица на ПМФ по питању прве помоћи, придружују се раду Екипе за пружање ПП по налогу Декана, а на захтев руководиоца СОТ за пружање ПП.

План ЗИС

Регулаторни оквир:

Закон о смањењу ризика од катаст. и управљању ванредним ситуацијама

Методологија:

Упутством о Методологији израде и садржају процене ризика од катастрофа и плана заштите и спасавања

Садржај:

Увод – основне информације, организација ПМФ у току редовног рада и у случају наступајуће и настале опасности

Мере цивилне заштите – Узбуњивање, Евакуација, Склањање, Прва помоћ

Заштита и спасавање: земљотрес и пожар

Радна документа и прилози.

Штићене вредности:

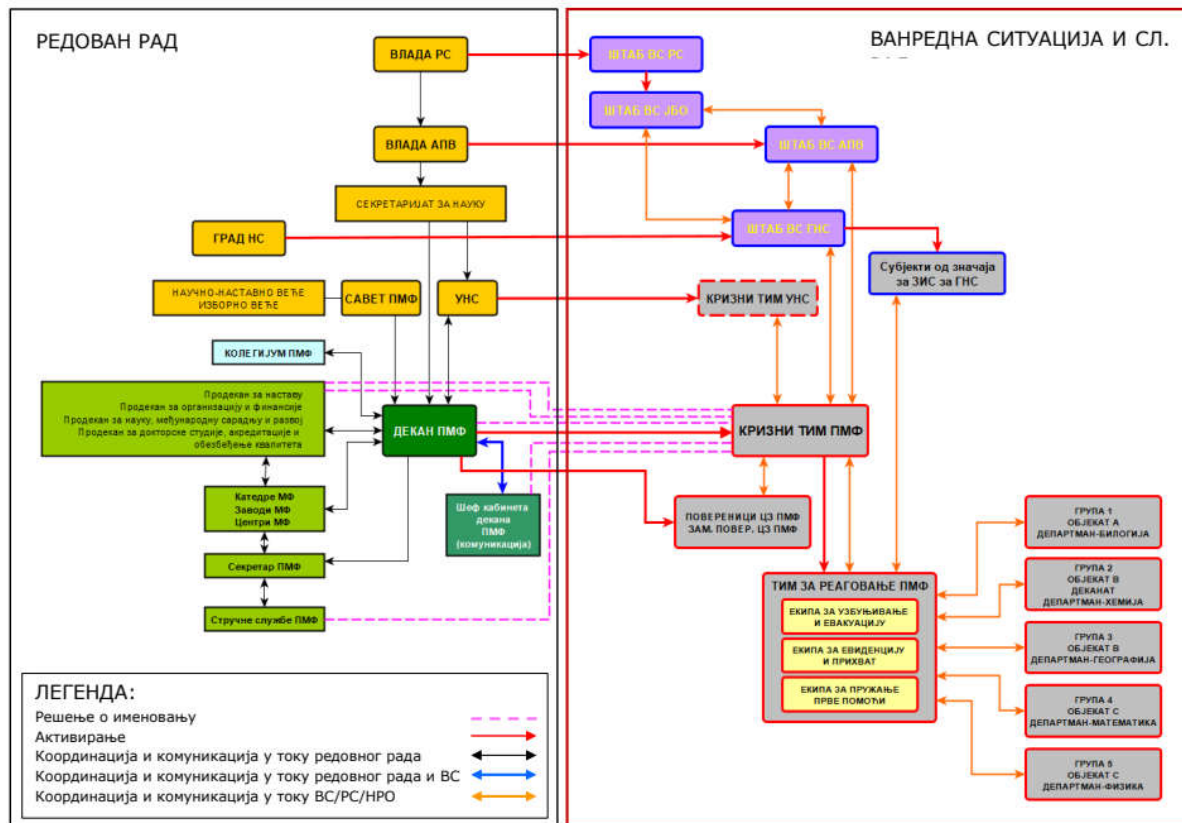
Живот и здравље људи

Економија/Екологија

Друштвена стабилност

• Увод

- ПМФ - Шема организационе структуре ПМФ са елементима заштите и спасавања



План ЗИС

Регулаторни оквир:

Закон о смањењу ризика од катаст. и управљању ванредним ситуацијама

Методологија:

Упутством о Методологији израде и садржају процене ризика од катастрофа и плана заштите и спасавања

Садржај:

Увод – основне информације, организација ПМФ у току редовног рада и у случају наступајуће и настале опасности

Мере цивилне заштите – Узбуњивање, Евакуација, Склањање, Прва помоћ

Заштита и спасавање: земљотрес и пожар
Радна документа и прилози.

Штићене вредности:

Живот и здравље људи
Економија/Екологија
Друштвена стабилност

• Мере цивилне заштите

• Узбуњивање

- Табела-Активности у спровођењу узбуњивања
- Табела-Подсетник за рад одг. лица при узбуњивању (Декан ПМФ)
- Табела-Подсетник за рад Повереника (зам.) ЦЗ при узбуњивању
- Плакат са знацима СЈУ за узбуњивање у случају опасности

- ***ВАЖНО: Због техничко-технолошких ограничења при употреби система мобилне телефоније, свим одговорним лицима обезбедити приоритетну комуникацију, кроз анекс уговора с изабраним мобилним оператером.***

- **Напомена:** Јавно истаћи на свим прометним местима плакате са знаковима за узбуњивање. У складу са Процентом, која је основа за израду овог Плана, поступке у случају пожара и земљотреса истаћи минимално на сваком спрату објекта ПМФ и ускладити са Законом и прописима којима се уређује ЗОП. Све запослене и кориснике услуга, приликом прве посете објектима ПМФ, информисати о свим поступцима у случају опасности, у складу са Законом.

План ЗИС

Регулаторни оквир:

Закон о смањењу ризика од катаст. и управљању ванредним ситуацијама

Методологија:

Упутством о Методологији израде и садржају процене ризика од катастрофа и плана заштите и спасавања

Садржај:

Увод – основне информације, организација ПМФ у току редовног рада и у случају наступајуће и настале опасности

Мере цивилне заштите – Узбуњивање, Евакуација, Склањање, Прва помоћ

Заштита и спасавање: земљотрес и пожар
Радна документа и прилози.

Штићене вредности:

Живот и здравље људи
Економија/Екологија
Друштвена стабилност

• Мере цивилне заштите

• Евакуација

- Табела-Активности у спровођењу евакуације
- Табела-Подсетник за рад одг. лица при евакуацији (Декан ПМФ)
- Табела-Подсетник за рад Повереника (зам.) ЦЗ при евакуацији
- Табела-Преглед угрожених који се евакуишу
- Табела-Преглед места прикупљања у случају евакуације

• Напомена:

- У склопу активности на узбуњивањању обавити активацију тимова и екипа у складу са врстом опасности, као припремну активност;
- У случају пожара у сарадњу се укључује лице надлежно за питања заштите од пожара (у овом тренутку исто лице је и повереник за ЦЗ);
- У овом тренутку надлежност ПМФ престаје напуштањем запослених и корисника услуга објекта ПМФ. У наредном периоду, због великог броја присутних лица у околини објекта ПМФ, потребно је израдити координациони план евакуације за кампус УНС. Након одређивања субјекта од значаја за АПВ на територији ГНС потребно је извршити ревизију плана.

План ЗИС

Регулаторни оквир:

Закон о смањењу ризика од катаст. и управљању ванредним ситуацијама

Методологија:

Упутством о Методологији израде и садржају процене ризика од катастрофа и плана заштите и спасавања

Садржај:

Увод – основне информације, организација ПМФ у току редовног рада и у случају наступајуће и настале опасности

Мере цивилне заштите – Узбуњивање, Евакуација, Склањање, Прва помоћ

Заштита и спасавање: земљотрес и пожар

Радна документа и прилози.

Штићене вредности:

Живот и здравље људи
Економија/Екологија
Друштвена стабилност

• Мере цивилне заштите

• Склањање

- Табела-Активности у спровођењу склањања
- Табела-Подсетник за рад одг. лица при склањању (Декан ПМФ)
- Табела-Подсетник за рад Повереника (зам.) ЦЗ при склањању
- Табела-Посебни прилози при спровођењу МЦЗ склањања

• Напомена:

- МЦЗ склањање се активира током спровођења МЦЗ узбуњивања, где је и обрађена организација и начин пријема сигнала надлежних државних органа и субјеката ЗИС.
- Сигнал се може примити на четири начина:
 - Емитовањем звучног сигнала сирена СЈУ (ваздушна узбуна, РБХ опасност и сл.), који је у надлежности МУП РС СВС/УВС за Град Нови Сад;
 - Објављивањем информације/проглашења/наређења на средствима јавног информисања (РТС, РТВ, Интернет порталима Влада РС/МУП/ГНС и сл.);
 - Достављањем обавештења, препорука и/или наредби надлежног секретаријата АПВ за питања високог школства;
 - Достављањем предефинисане СМС поруке упућене преко провајдера мобилних сигнала (mts. А1, Yettel) у складу са законом, од стране националног центра 112, центра за обавештавање 1985 и/или надл. штаба за ВС.

План ЗИС

Регулаторни оквир:

Закон о смањењу ризика од катаст. и управљању ванредним ситуацијама

Методологија:

Упутством о Методологији израде и садржају процене ризика од катастрофа и плана заштите и спасавања

Садржај:

Увод – основне информације, организација ПМФ у току редовног рада и у случају наступајуће и настале опасности

Мере цивилне заштите – Узбуњивање, Евакуација, Склањање, Прва помоћ

Заштита и спасавање: земљотрес и пожар
Радна документа и прилози.

Штићене вредности:

Живот и здравље људи
Економија/Екологија
Друштвена стабилност

• Мере цивилне заштите

• Прва помоћ

- Табела-Активности у спровођењу прве помоћи
- Табела-Подсетник за рад одг. лица при првој помоћи (Декан ПМФ)
- Табела-Подсетник за рад Повереника (зам.) ЦЗ при првој помоћи
- Табела-Преглед средстава и опреме за личну и узајамну заштиту

• Пружање ПП обавља се у складу с правилником који регулише питања, начине и одговарајуће поступке пружања ПП.

• ПП на ПМФ током наступајуће или настале опасности организује и спроводи екипа за пружање прве помоћи, уз учешће и асистенцију свих обучених запослених и у складу с наредбом кризног тима или Штаба за ВС ГНС. Током редовног рада сви руководиоци и запослени дужни су да спроводе ПП.

• Медицинску помоћ организују и непосредно спроводе, у складу с плановима, надлежне здравствене установе, у сарадњи са специјализованим јединицама ЦЗ, Црвеним крстом и другим правним и физичким лицима.

• Активности на организовању и спровођењу ПП или медицинске помоћи, коју спроводе надлежне здравствене установе и други субјекти и снаге ЗИС нису предмет овог плана.

• Напомена: Комплет за дезинфек. набављен је према комплетној површини због разуђености Депертмана.

План ЗИС

Регулаторни оквир:

Закон о смањењу ризика од катаст. и управљању ванредним ситуацијама

Методологија:

Упутством о Методологији израде и садржају процене ризика од катастрофа и плана заштите и спасавања

Садржај:

Увод – основне информације, организација ПМФ у току редовног рада и у случају наступајуће и настале опасности

Мере цивилне заштите – Узбуњивање, Евакуација, Склањање, Прва помоћ

Заштита и спасавање: земљотрес и пожар

Радна документа и прилози.

Штићене вредности:

Живот и здравље људи
Економија/Екологија
Друштвена стабилност

• Заштита и спасавње у складу са препознатим опасностима на ПМФ

• Заштита од пожара

- Законом о заштити од пожара (Сл. гласник РС, бр 111/2009, 20/2015 и 87/2018) уређен је систем ЗОП, права и обавезе државних органа, органа аутономне покрајине и органа јединица локалне самоуправе, привредних друштава, других правних и физичких лица, организација ватрогасне службе, надзор над спровођењем овог закона и друга питања од значаја за систем ЗОП. ПМФ је сврстан у II категорију угрожености од пожара, решењем МУП/СВС/УВС у НС 09/22/3 број 217-11240/18 од 22. 03. 2019. године. ЗОП на ПМФ регулисана је у складу са Законом и подзаконским актима и посебним документима, тј. Правилима заштите од пожара број 0601-394/7 од 25. 07. 2018. У току је усвајање Плана ЗОП.

• Заштита од земљотреса

- Објекти ПМФ би требали бити пројектовани и изграђени у складу са врстом терена и сеизмичком заштитом за VIII МЦС.

План ЗИС

Регулаторни оквир:

Закон о смањењу ризика од катаст. и управљању ванредним ситуацијама

Методологија:

Упутством о Методологији израде и садржају процене ризика од катастрофа и плана заштите и спасавања

Садржај:

Увод – основне информације, организација ПМФ у току редовног рада и у случају наступајуће и настале опасности

Мере цивилне заштите – Узбуњивање, Евакуација, Склањање, Прва помоћ

Заштита и спасавање: земљотрес и пожар
Радна документа и прилози.

Штићене вредности:

Живот и здравље људи
Економија/Екологија
Друштвена стабилност

• Радна документа

- Упутства за мере цивилне заштите
- Упутства за заштиту од пожара
- Упутства за прву помоћ
- Списак чланова тимова и екипа ПМФ
- Списак Повереника и заменика повереника ЦЗ
- Субјекти од посебног значаја за ЗИС РС у ГНС
- Субјекти од значаја за ЗИС за ЈБО у ГНС
- Преглед оспособљених правних лица за ЗИС у ГНС
- Списак чланова Штаба за ВС ГНС
- Преглед субјеката и снага са којима се сарађује у запослених и корисника услуга – није попуњено јер ГНС није доставио извод из Плана ЗИС.

Hvala na pažnji!!

dkrkljus@corisco.rs

www.corisco.rs

office@corisco.rs